



**Instructions d'installation, garantie
et carte de service à remettre au
consommateur après l'installation**

GAINE D'ACIER INOXYDABLE

**N.B.: Pour valider protection de garantie:
L'INSTALLATION DOIT ÊTRE EXÉCUTÉE
PAR UN CONTRACTEUR RECONNU PAR
L'AUTORITÉ PUBLIQUE COMPÉTENTE**



Plus de 50 ans de fiabilité

**La gaine flexible la plus résistante
dans l'industrie ne se brisera JAMAIS!**

Les gaines de cheminée:

Doivent être examinées et nettoyées régulièrement pour empêcher les feux de cheminée. **Rappelez-vous d'afficher votre carte de service.**

Utilisée normalement, une gaine doit être ramonée de une (1) à quatre (4) fois par année, selon le bois utilisé, le type d'appareil et la méthode d'utilisation. Pour nettoyer votre gaine, le ramoneur devrait seulement employer une brosse en nylon douce à tige en fibre de verre flexible, d'un diamètre égale au diamètre de la gaine.

Acier inoxydable 316 Ti - résiste jusqu' à 2100°F. Catalogué et testé selon les normes UL 1777, UL 441, 641 et ULC S-635, ULC S-640 par **Warnock Hersey**. Forte résistance aux acides. Soumis à plus de 10 000 brossages. Disponible en diamètres de 3" et plus.

Garantie limitée à vie

22 Avril 2002 Remplace toutes autres garanties.

Les images, descriptions, produits peuvent être sujets au changement ou à l'erreur. CheminéeFlex, QuadraLock, Drop-In, Drop-Up, ClipTee, ClipCap et ClipFlashing sont des marques de commerce enregistrées d'Équipement Trans Continent Ltée. Tous droits réservés.

ClipCap et ClipFlashing sont brevetés. Brevet US enregistré No. 6145258 et brevet en instance canadien No. 2276674.

Composantes de l'ensemble de gaine CheminéeFlex^{MD}

Contenu de la boîte Octo

L'ensemble Huile/bois (foyer ou encastrable) comprend:

- 1 Gaine d'acier inoxydable Quadralock[®]
 - 1 chapeau ClipCap[®] A.I.
 - 1 solin étanche ClipFlashing[®] A.I.
 - 1 support Drop-In[®] A.I.
 - 1 support Drop-Up[®] A.I. (Kit A seulement)
 - 16 vis taraudeuses en acier inoxydable
 - 1 T-de-Base ClipTee[®] sans vis (ou 1 démarreur pour encastrable A.I.)
 - 1 Garantie
 - 1 Carte de service
 - Ce Manuel d'installation
- Veuillez vérifier toutes les composantes avec de commencer l'installation.**

** L'homologation de ce produit est nulle si les composantes utilisées sont autres que celles fournies en tant que composantes énumérées par Équipement Trans Continental Ltée.*

**Chapeau sans vis
ClipCap^{MD} A.I.**

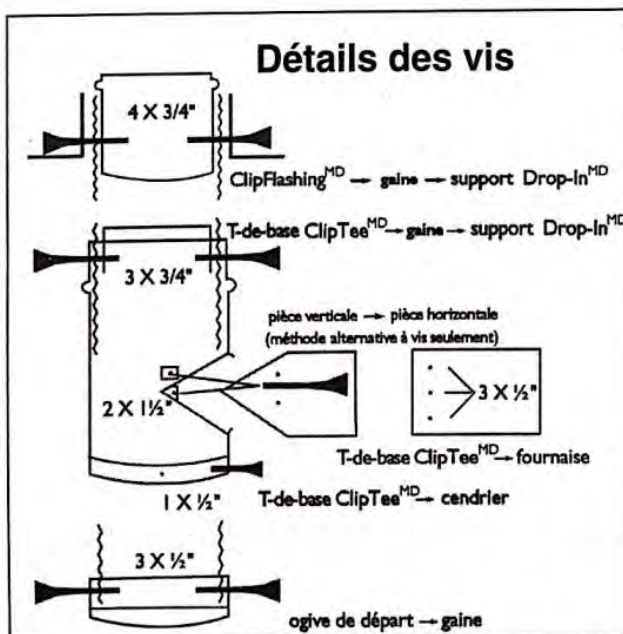
**Support gaine/solin
Drop-in^{MD} A.I.**

**Solin
imperméable
ClipFlashing^{MD}**

**Gaine CheminéeFlex^{MD}
Système Quadralock^{MD}
7 Plis**

**Support gaine/T-de-Base
Drop-Up^{MD} A.I.**

**T-de-base
ClipTee^{MD} A.I.**



Le seul ensemble à emboîtement parfait.

Testé et catalogué selon les standards UL 1777, UL 441, 641, and ULC S-635, ULC-640 par Warnock Hersey

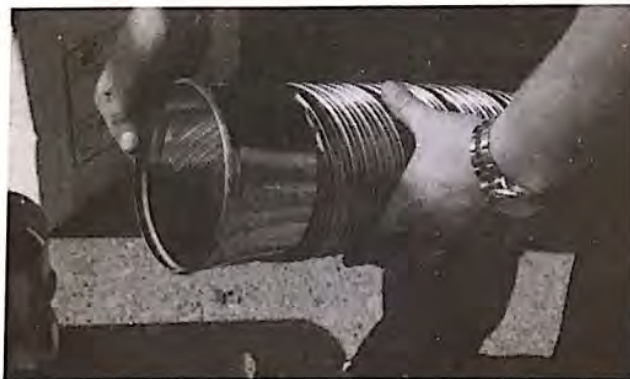
Avant de commencer



Important: La cheminée doit être examinée pour déceler les fissures, les briques lâches ou le mortier manquant et, s'il y a lieu, être réparée pour fournir une installation sécuritaire. Nous suggérons fortement d'utiliser l'ogive-guide attachée à 2 pieds de gaine pour s'assurer d'une voie libre sans risquer d'endommager la gaine. Une fois ces travaux préparatoires terminés, ramoner la cheminée pour retirer toute particule restante et le créosote.



1 Retirez la gaine d'acier inoxydable **CheminéeFlex^{MD}** de l'emballage. Déroulez la gaine soigneusement.



2 Insérez le support **Drop-Up^{MD}** dans la gaine comme montré.

OU

Si vous utilisez notre Démarreur, vous devez l'attacher à un bout de la gaine, en utilisant les vis en A.I. 3/4'' fournies dans la boîte. Omettez les étapes 3&4.

Installation du T-de-base **ClipTee^{MD}**

3



Avec le support **Drop-Up^{MD}** dans la gaine, le T-de-base **ClipTee^{MD}** est placé sur l'extrémité de la gaine. Soyez sûr de pousser la gaine aussi loin que possible dans le T-de-base **ClipTee^{MD}**. Un anneau d'arrêt arrêtera la gaine avant d'obstruer l'ouverture horizontale.

4



Le T-de-base **ClipTee^{MD}** a des trous perforés. Utilisez 3 vis d'acier inoxydable 3/4" fournies dans l'ensemble pour attacher le T-de-base **ClipTee^{MD}** à la gaine. Les vis passeront à travers la gaine et le support **Drop-Up^{MD}** serrant ainsi la gaine entre le support **Drop-Up^{MD}** et le T-de-base **ClipTee^{MD}**.

Installation de la gaine CheminéeFlex^{MD}

5



Monter la gaine **CheminéeFlex^{MD}** jusqu'à la cheminée. Nous recommandons de faire ce travail à deux hommes.

6



Attachez une corde au T-de-base **ClipTee^{MD}**. Insérer la gaine dans la cheminée en alignant l'ouverture horizontale du T-de-base **ClipTee^{MD}** avec l'ouverture au bas de la cheminée.

OU

Attachez la corde à travers le Démarreur et tirer la gaine dans la cheminée, jusqu'à votre encastrable. Coupez la corde et complétez l'installation.

Omettez les étapes 7 & 8

Installation du T-de-base ClipTee^{MD} au sous-sol



7

OU

La partie horizontale peut être attachée en glissant les languettes situées dans la partie verticale dans les étriers situés dans la partie horizontale. Repliez alors simplement les languettes pour fixer les deux morceaux ensemble.



Vous pouvez attacher la partie horizontale en utilisant les deux vis d'acier inoxydable de 1 1/2" et les supports en "L" fournis. Glissez les supports en "L" dans les étriers, alignez les trous pré-perforés dans les languettes et attachez les deux parties avec les vis.

8



Remplacez le granulat concassé et le mortier autour du T-de-base **ClipTee^{MD}** complet en position. La partie horizontale devrait s'étendre 2" à l'extérieur du mur.

Installation du solin **ClipFlashing^{MD}**

9



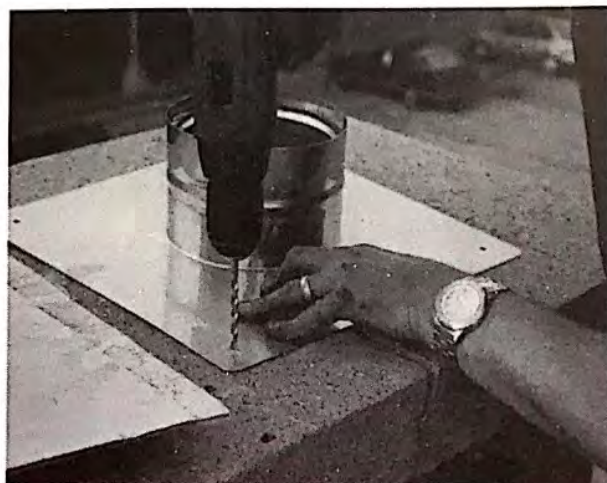
Nous vous recommandons de casser et de retirer toute tuile pour assurer une installation résistante à l'eau.

10



En laissant 4" de gaine prolonger au-dessus de la cheminée, découpez la gaine en excès. Placez le deuxième support **Drop-In^{MD}** dans la gaine comme montré.

11



Placez le solin étanche **ClipFlashing^{MD}** sur la gaine **CheminéeFlex^{MD}** avec son support **Drop-In^{MD}** et percer les 4 trous indiqués sur le solin dans la maçonnerie.

Installation du chapeau **ClipCap^{MD}**

12



Placez un cordon de silicone entre le solin **ClipFlashing^{MD}** et le dessus de la cheminée. Vissez le solin **ClipFlashing^{MD}** dans la cheminée à l'aide de vis à ciment.

13



Vissez le solin **ClipFlashing^{MD}** à la gaine et son support **Drop-In^{MD}** en passant par les trous pré-perforés du solin. Utilisez 3 vis d'acier inoxydable de 3/4" pour serrer la gaine entre le solin **ClipFlashing^{MD}** et le support **Drop-In^{MD}** comme montré.

14



Alignez le chapeau **ClipCap^{MD}** avec le verrou de réception du solin **ClipFlashing^{MD}**.



Tourner le chapeau **ClipCap^{MD}** en place. (Cela prend seulement 2 secondes!) L'installation est complète.

Installation de la carte de service

15



A Placez l'étiquette de spécifications d'une façon visible pour inspection.

B Affichez la carte de service dans un emplacement évident.

DOIT ÊTRE DONNÉ AU CONSOMMATEUR

Directives importantes pour l'entretien

Objet: Modèle 203 Combustible solide, bois, huile gaz & propane

La garantie sera annulée si les parties A & B ne sont pas respectées.

A Le système de gaine des modèles ci-haut mentionnés doit être installé et entretenu par un technicien certifié ou enregistré en vertu de la loi sur l'énergie, conformément aux règlements locaux en vigueur dans votre région.

En aucune circonstance, une gaine ou une pièce de cheminée ne doit être connectée à un appareil pour lequel elle n'a pas été approuvée. La gaine doit être calibrée par une personne qualifiée. L'appareil ne doit pas avoir un diamètre d'ouverture plus grand que celui de la gaine à son point le plus petit, sauf sur approbation des autorités locales.

Utilisez seulement les appareils approuvés pour le modèle de gaine employé.

B La gaine de cheminée, lors d'une utilisation constante, doit être ramonée une (1) à quatre (4) fois par année, selon le bois ou autre combustible utilisé, le type d'appareil et la méthode d'utilisation. Pour nettoyer votre gaine, le ramoneur devrait utiliser seulement une brosse de nylon souple avec une tige en fibre de verre flexible de même diamètre que la gaine.

Il est important que tous les appareils soient nettoyés et inspectés annuellement pour prévenir les feux de cheminée. L'entretien des gaines de cheminée pour l'huile, le gaz et le propane doit être fait par un technicien qualifié. Les gaines pour combustible solide (bois) doivent être nettoyées et inspectées par un ramoneur certifié. Il peut être nécessaire pour une gaine connectée à un poêle à bois de la nettoyer plusieurs fois par année, dépendamment du bois utilisé, du type d'appareil et de la méthode d'utilisation.

Le système de ventilation, incluant les cheminées fabriquées en usine ou en maçonnerie doit être inspecté pour condensation excessive, qui pourrait résulter en une détérioration de la gaine. Le tirage de la cheminée dépend de l'entretien approprié. L'accumulation de crésote diminuera de beaucoup la qualité de la ventilation et augmente la possibilité de feu de cheminée. Les pare-étincelles et grillages (aussi utilisés contre les oiseaux) peuvent être susceptibles au blocage dû à la formation et à l'accumulation de condensation à des températures sous zéro. Veuillez les vérifier durant les froids extrêmes.

AVERTISSEMENT À PROPOS DU CRÉOSOTE

Quand le bois est brûlé lentement, il produit du goudron et d'autres vapeurs organiques qui, combinées à l'humidité, forment du crésote. Les vapeurs de crésote se condensent alors dans l'environnement relativement froid de la cheminée. Par conséquent, des résidus de crésote s'accumulent sur le revêtement intérieur. Lorsqu'il prend feu, ce crésote dégage une chaleur excessive. La gaine de cheminée devrait donc être inspectée régulièrement durant la période de chauffage afin de déceler les accumulations de crésote. Toute couche importante de crésote (3 mm ou plus) doit être enlevée afin de réduire les risques d'incendie dans la cheminée.

Instructions d'installation (version brève)

Le système de gaine flexible doit être joint en utilisant seulement **des vis d'acier inoxydable** pour attacher toutes les composantes énumérées par T.C.E. L'utilisation de tout autre accessoire entraîne **l'annulation** de la garantie.

Avant de commencer, examinez les cheminées pour déceler toutes les obstructions et corrigez n'importe quels défauts. Préféablement, faites ramoner votre cheminée avant l'installation de la gaine.

1. Insérez la corde dans l'ogive de départ et attachez la gaine au moyen de 3 vis en acier inoxydable.
2. Apportez la gaine jusqu'au sommet de la cheminée et si nécessaire enlever briques ou béton à l'entrée et faites descendre la corde dans la cheminée.
3. Lorsque la corde a atteint la base de la cheminée, insérer la gaine dans la cheminée en tirant la corde. Insérer suffisamment de gaine à l'intérieur de la cheminée afin de pouvoir la relier directement au foyer encastré en utilisant un démarreur en acier inoxydable ou un T-de-base **CheminéeFlex^{MD}** selon l'appareil utilisé. Nous suggérons fortement de bloquer le T-de-base avec un fer angle ou autrement, afin d'assurer un support au T-de-base dans l'assemblage de la gaine.
4. Laissez dépasser la gaine d'au moins 4" au-dessus de la cheminée. Complétez l'installation avec un support **Drop-In^{MD}**, un solin **CheminéeFlex^{MD}** et un chapeau **CheminéeFlex^{MD}**. Une façon pouvant être acceptable mais non recommandée de sceller le haut de la cheminée avec notre chapeau étiqueté **CheminéeFlex^{MD}** est de placer un treillis sur la cheminée et de tout recouvrir de mortier, de façon à créer une pente pour l'écoulement de l'eau. Toutes ces procédures doivent être exécutées conformément aux exigences des autorités locales.

Pour l'installation d'un poêle à bois utilisant une cheminée de maçonnerie sans âtre, la procédure est similaire, sauf pour l'installation du T-de-base **CheminéeFlex^{MD}**. Nous suggérons fortement de bloquer le T-de-base avec un fer angle ou autrement, afin d'assurer un support au T-de-base dans l'assemblage de la gaine. Complétez l'installation avec un adaptateur mural et un tuyau de poêle. Avec une porte d'accès (intérieure ou extérieure) il est facile d'accéder au T-de-base et de dévisser le cendrier, afin d'enlever les dépôts de cendre et de créosote. Autrement, il est toujours possible de déconnecter le tuyau de poêle de la portion horizontale du T-de-base et d'utiliser un boyau d'aspirateur pour compléter le nettoyage.

Remarques

REMARQUE IMPORTANTE - AVERTISSEMENT

La présente garantie tient lieu de toute autre garantie explicite. À savoir que tous les produits sont manufacturés avec des matières premières de haute qualité. Notre responsabilité pour dommages à réclamer en vertu de cette garantie ne dépassera en aucun cas le prix d'achat de la quantité utilisée sur la livraison effectuée. Avant l'emploi, il incombe à l'utilisateur de déterminer si le produit convient bien pour l'usage auquel il le destine et l'utilisateur assume les risques et responsabilités de toute nature concernant ce produit.